

# 資料編

## 目 次

1. 行政区域内人口及び各排出原単位の推計 .....	- 1 -
(1) 推計方法 .....	- 1 -
(2) 行政区域内人口の推計 .....	- 2 -
(3) ごみ量の推計 .....	- 3 -
1) 家庭系 収集可燃ごみの推計 .....	- 3 -
2) 家庭系 収集不燃ごみの推計 .....	- 4 -
3) 家庭系 直接搬入可燃ごみの推計 .....	- 5 -
4) 家庭系 直接搬入不燃ごみの推計 .....	- 6 -
5) 地区資源回収の推計 .....	- 7 -
6) 事業系 可燃ごみの推計 .....	- 8 -
7) 事業系 不燃ごみの推計 .....	- 9 -
(4) し尿処理 し渣・汚泥の推計 .....	- 10 -
(5) 最終汚泥の推計 .....	- 11 -
2. ごみの排出量・処理量の設定 .....	- 12 -
(1) 排出抑制を実施しない場合のごみの排出量・処理量 .....	- 12 -
(2) 排出抑制を実施した場合のごみの排出量・処理量 (12%削減) .....	- 14 -
(3) 排出抑制を実施した場合のごみの排出量・処理量 (463.85 g/人・日) .....	- 16 -

## 1. 行政区域内人口及び各排出原単位の推計

### (1) 推計方法

行政区域内人口は過去の10月1日の実績を基に推計する。

ごみ排出量の予測にあたっては、1人1日当たりの排出量（g/人・日）及び1日当たり排出量（t/日）を基に推計する。

推計については、過去の実績に一定の増減が認められる場合は最も近似する回帰式を最小二乗法で求めて行う。

回帰式を求める方法として、「ごみ処理施設構造指針解説」（厚生省水道環境部監修）に示されている式を基本として検討する。ただし、実績値の変動が大きく一定の傾向がない場合（相関係数が低い場合）や現実的でない場合には、過去の平均値又は現況固定により推計値を設定する。

①	一次傾向線	$y = ax + b$
②	二次傾向線	$y = ax^2 + bx + c$
③	一次指数曲線	$y = a \times b^x$
④	べき曲線	$y = y_0 + a \times x^b$
⑤	対数曲線	$y = a \times \ln(x) + b$
⑥	ロジスティック曲線	$y = K / (1 + e^{-(a-bx)})$
	x	年度（基本年からの経過年数）
	y	x年度（基本年からx年後）の推計値
	y <sub>0</sub>	実績初年度の値
	K	過去の実績値から求められる飽和値
	a、b、c	最小二乗法により求められる定数

### 傾向線の種類と概要

種類	概要
一次傾向線	将来の発生量は直線的に増加または減少します。
二次傾向線	上または下に凸の曲線で頂上(底)を超えると増加(減少)傾向が続く。長期間の予測式として採用する時は注意を要します。
一次指数曲線 べき曲線	式の係数により曲線の動きは異なるが、将来の発生量は急増(急減)するか、増加(減少)の傾向が徐々に穏やかになります。
対数曲線	将来の発生量の増加(減少)の動きが徐々に緩やかになります。
ロジスティック曲線	最初は緩やかに増加(減少)し、その後急激に増加(減少)します。一定値に(上限または下限)に達すると動きはほぼ横ばいとなります。

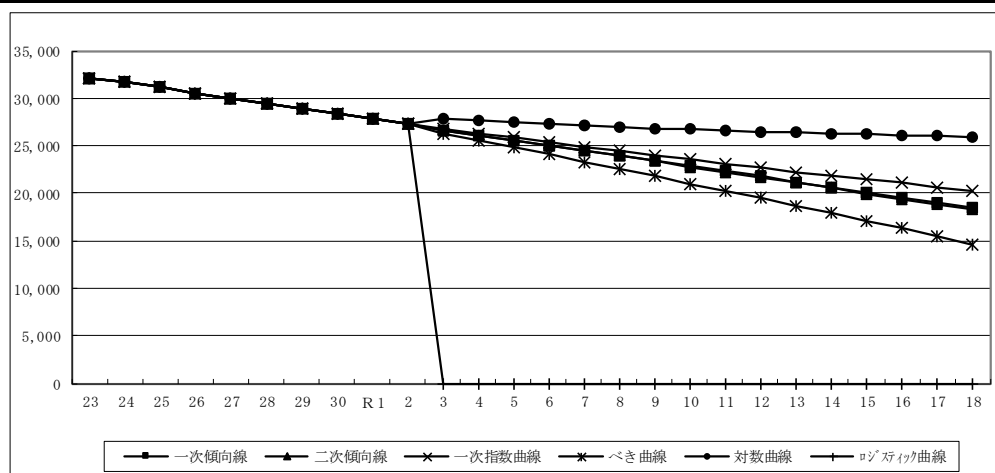
(2) 行政区域内人口の推計

過去の実績は減少傾向を示しているが、近年は減少値が小さくなっている。よって、回帰式の内、減少が比較的緩やかな一次指数曲線を採用する。

表 1-1 行政区域内人口の推移

単位：人

年度	実績					
23	32,057					
24	31,724					
25	31,118					
26	30,550					
27	29,875					
28	29,444					
29	28,852					
30	28,311					
R1	27,784					
2	27,240					
回帰式	一次傾向線	二次傾向線	一次指数曲線	べき曲線	対数曲線	ロジスティック曲線
3	26,679.067	26,669.650	26,784.735	26,192.830	27,790.143	-
4	26,130.624	26,116.071	26,293.770	25,488.926	27,603.330	-
5	25,582.182	25,561.636	25,811.803	24,772.783	27,431.479	-
6	25,033.739	25,006.345	25,338.672	24,045.237	27,272.370	-
7	24,485.297	24,450.198	24,874.212	23,307.005	27,124.243	-
8	23,936.855	23,893.195	24,418.267	22,558.711	26,985.679	-
9	23,388.412	23,335.336	23,970.678	21,800.904	26,855.518	-
10	22,839.970	22,776.621	23,531.295	21,034.069	26,732.800	-
11	22,291.527	22,217.050	23,099.965	20,258.639	26,616.718	-
12	21,743.085	21,656.623	22,676.541	19,475.004	26,506.592	-
13	21,194.642	21,095.339	22,260.879	18,683.516	26,401.839	-
14	20,646.200	20,533.200	21,852.836	17,884.495	26,301.961	-
15	20,097.758	19,970.205	21,452.272	17,078.234	26,206.524	-
16	19,549.315	19,406.353	21,059.050	16,265.000	26,115.149	-
17	19,000.873	18,841.645	20,673.037	15,445.041	26,027.504	-
18	18,452.430	18,276.082	20,294.099	14,618.584	25,943.298	-
採用値	○					
相関係数	0.99925	0.99925	0.99893	0.99714	0.94708	-
推計式	$Y=aX+b$	$Y=aX^2+bX+c$	$Y=ab^x$	$Y=Y_0+aX^b$	$Y=a\ln X+b$	$Y=K/(1+e^{-(a-bX)})$
a=	-548.44	-0.43	49,320.34	-379.17	-2,146.99	-
b=	44,777.67	-524.90	0.98	1.19	32,938.41	-
c=	-	44,457.50	-	-	-	-
Y <sub>0</sub> =	-	-	-	32,057.00	-	-
K=	-	-	-	-	-	-
X=	t	t	t	0, 1, 2, …	1, 2, 3, …	t



(3) ごみ量の推計

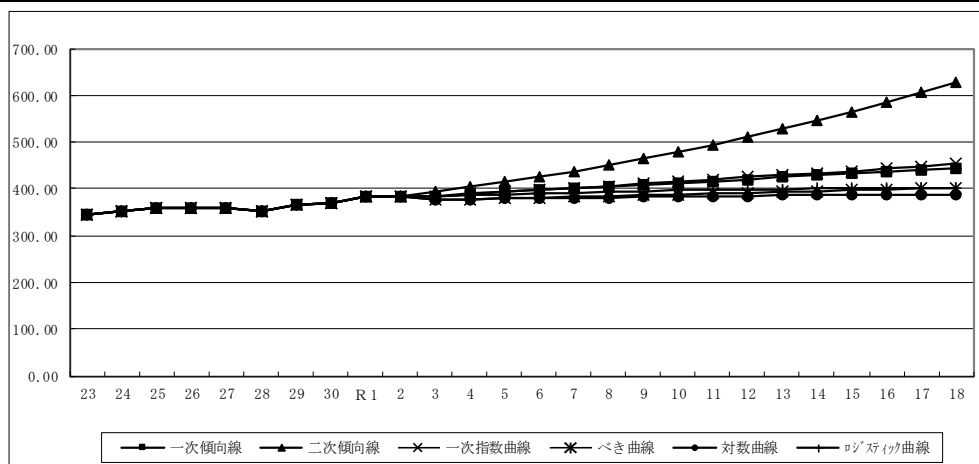
1) 家庭系 収集可燃ごみの推計

過去の実績は増加傾向を示している。二次傾向線は増加値が高く適さないと判断されるので、回帰線の内、中位を示すべき曲線を採用する。

表 1-2 家庭系 収集可燃ごみの推計

単位：g/人・日

年度	実績					
23	345.87					
24	352.44					
25	357.10					
26	358.63					
27	359.42					
28	351.82					
29	364.35					
30	370.06					
R1	385.29					
2	384.61					
回帰式	一次傾向線	二次傾向線	一次指数曲線	べき曲線	対数曲線	ロジスティック曲線
3	384.72	394.50	384.96	375.00	375.99	383.55
4	388.68	403.79	389.15	377.06	377.27	385.95
5	392.64	413.96	393.37	379.07	378.44	388.12
6	396.60	425.03	397.65	381.03	379.53	390.06
7	400.55	436.98	401.97	382.95	380.54	391.81
8	404.51	449.82	406.34	384.83	381.49	393.38
9	408.47	463.56	410.76	386.67	382.38	394.79
10	412.43	478.17	415.22	388.48	383.22	396.05
11	416.38	493.68	419.73	390.26	384.02	397.18
12	420.34	510.08	424.30	392.02	384.77	398.19
13	424.30	527.36	428.91	393.75	385.48	399.10
14	428.26	545.54	433.57	395.45	386.17	399.91
15	432.21	564.60	438.28	397.13	386.82	400.63
16	436.17	584.55	443.05	398.79	387.45	401.27
17	440.13	605.39	447.86	400.43	388.05	401.85
18	444.09	627.11	452.73	402.05	388.62	402.36
採用値				○		
相関係数	0.89523	0.93063	0.89864	0.83968	0.80421	0.86121
推計式	$Y=aX+b$	$Y=aX^2+bX+c$	$Y=ab^x$	$Y=Y_0+aX^b$	$Y=a\ln X+b$	$Y=K/(1+e^{-(a-bX)})$
a=	3.96	0.44	269.46	5.60	14.68	1.03
b=	254.13	-20.48	1.01	0.72	340.78	0.12
c=	-	586.42	-	-	-	-
$Y_0$ =	-	-	-	345.87	-	-
K=	-	-	-	-	-	406.57
X=	t	t	t	0, 1, 2, …	1, 2, 3, …	t



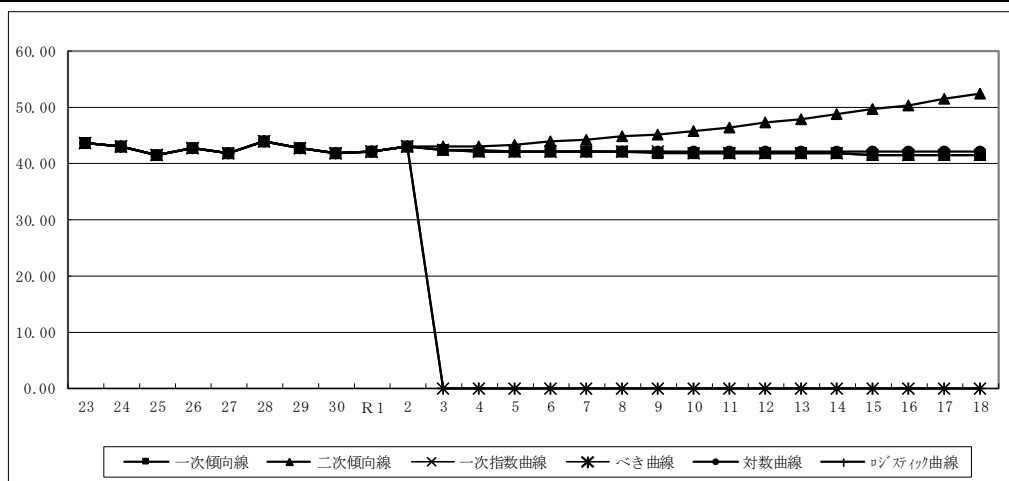
## 2) 家庭系 収集不燃ごみの推計

過去の実績は減少傾向を示している。よって、増加傾向を示す二次傾向線を除き、一次傾向線、一次指数曲線、対数曲線の内、中位を示す一次指数曲線を採用する。

表 1-3 家庭系 収集不燃ごみの推計

単位：g/人・日

年度	実績					
23	43.55					
24	42.84					
25	41.29					
26	42.60					
27	41.80					
28	43.83					
29	42.54					
30	41.61					
R1	41.89					
2	42.85					
回帰式	一次傾向線	二次傾向線	一次指数曲線	べき曲線	対数曲線	ロジスティック曲線
3	42.16	42.75	42.16	-	42.17	-
4	42.11	43.01	42.10	-	42.14	-
5	42.05	43.32	42.05	-	42.11	-
6	41.99	43.69	41.99	-	42.08	-
7	41.93	44.11	41.94	-	42.06	-
8	41.88	44.59	41.88	-	42.04	-
9	41.82	45.12	41.82	-	42.01	-
10	41.76	45.70	41.77	-	41.99	-
11	41.70	46.33	41.71	-	41.97	-
12	41.65	47.02	41.66	-	41.96	-
13	41.59	47.76	41.60	-	41.94	-
14	41.53	48.55	41.54	-	41.92	-
15	41.47	49.40	41.49	-	41.91	-
16	41.41	50.30	41.43	-	41.89	-
17	41.36	51.25	41.38	-	41.88	-
18	41.30	52.26	41.32	-	41.86	-
採用値			○			
相関係数	0.20943	0.32208	0.20984	-	0.31027	-
推計式	$Y=aX+b$	$Y=aX^2+bX+c$	$Y=ab^x$	$Y=Y_0+aX^b$	$Y=a\ln X+b$	$Y=K/(1+e^{-(a-bX)})$
a=	-0.06	0.03	44.07	-	-0.35	-
b=	44.06	-1.52	1.00	-	43.01	-
c=	-	63.95	-	-	-	-
$Y_0$ =	-	-	-	43.55	-	-
K=	-	-	-	-	-	-
X=	t	t	t	0, 1, 2, ...	1, 2, 3, ...	t



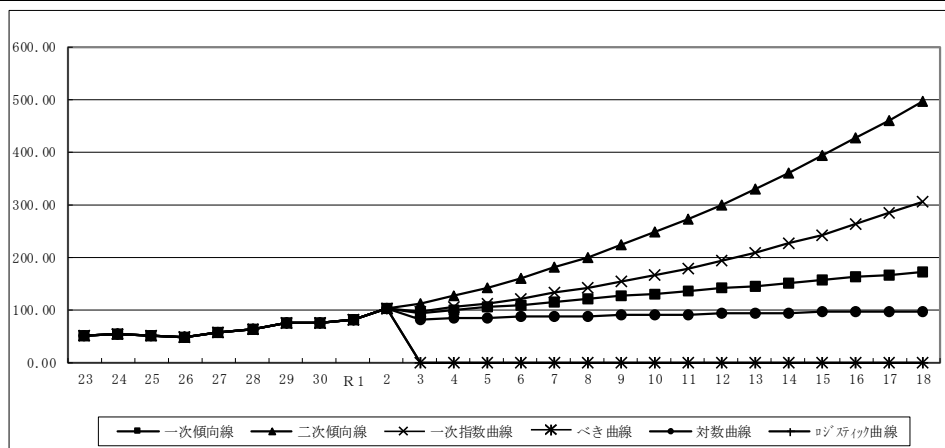
### 3) 家庭系 直接搬入可燃ごみの推計

過去の実績は、令和2年度は他の年度より増加したが、令和元年度までは緩やかな増加傾向を示している。令和2年度は、新型コロナウイルスの蔓延によるライフスタイルの変化により増加したと推測される。よって、将来の排出原単位の値は、令和元年度の実績値より緩やかに増加すると判断され、対数曲線を採用する。

表 1-4 家庭系 直接搬入可燃ごみの推計

単位：g/人・日

年度	実績					
23	50.37					
24	52.25					
25	49.13					
26	47.26					
27	55.61					
28	61.32					
29	75.21					
30	75.29					
R1	79.16					
2	100.48					
回帰式	一次傾向線	二次傾向線	一次指数曲線	べき曲線	対数曲線	ロジスティック曲線
3	93.27	110.63	95.90	-	80.65	-
4	98.48	125.31	103.60	-	82.22	-
5	103.69	141.57	111.92	-	83.67	-
6	108.90	159.41	120.91	-	85.01	-
7	114.11	178.83	130.63	-	86.26	-
8	119.32	199.82	141.12	-	87.42	-
9	124.53	222.40	152.46	-	88.52	-
10	129.74	246.55	164.70	-	89.55	-
11	134.95	272.28	177.93	-	90.53	-
12	140.16	299.59	192.23	-	91.46	-
13	145.37	328.48	207.67	-	92.34	-
14	150.58	358.95	224.35	-	93.18	-
15	155.79	391.00	242.37	-	93.99	-
16	161.00	424.62	261.84	-	94.75	-
17	166.21	459.82	282.88	-	95.49	-
18	171.42	496.61	305.60	-	96.20	-
採用値					○	
相関係数	0.90864	0.97307	0.93794	-	0.76327	-
推計式	$Y=aX+b$	$Y=aX^2+bX+c$	$Y=ab^X$	$Y=Y_0+aX^b$	$Y=a\ln X+b$	$Y=K/(1+e^{-(a-bX)})$
a=	5.21	0.79	7.49	-	18.08	-
b=	-78.68	-38.20	1.08	-	37.30	-
c=	-	511.70	-	-	-	-
$Y_0$ =	-	-	-	50.37	-	-
K=	-	-	-	-	-	30.24
X=	t	t	t	0, 1, 2, ...	1, 2, 3, ...	t



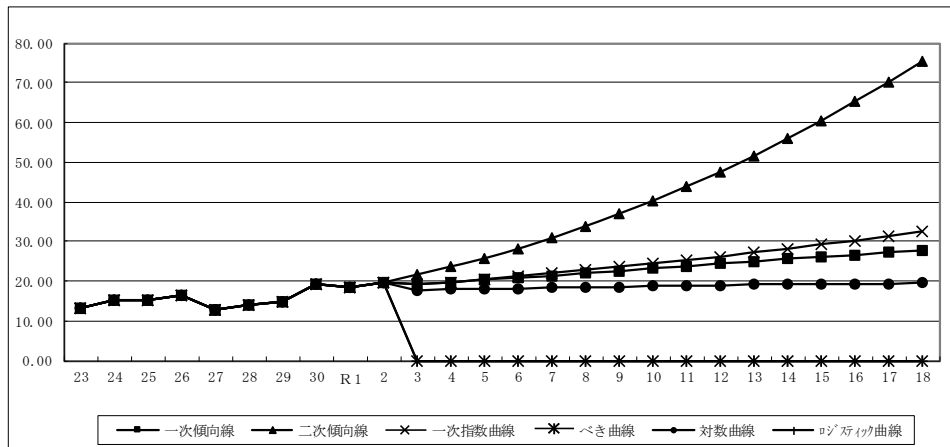
4) 家庭系 直接搬入不燃ごみの推計

過去の実績は、平成 29 年度までは、12~16 g/人・日で推移し、平成 30 年度に 19 g/人・日  
 台に増加したが、その後の増加率は低く適さないと判断される。よって、一次傾向線、一次指  
 数曲線、対数曲線の内、過去の増加値の低い対数曲線を採用する。

表 1-5 家庭系 直接搬入不燃ごみの推計

単位：g/人・日

年度	実績					
23	13.21					
24	15.20					
25	14.97					
26	16.41					
27	12.80					
28	13.86					
29	14.72					
30	19.06					
R1	18.29					
2	19.71					
回帰式	一次傾向線	二次傾向線	一次指数曲線	べき曲線	対数曲線	ロジスティック曲線
3	19.04	21.58	19.03	-	17.66	-
4	19.63	23.55	19.72	-	17.84	-
5	20.21	25.75	20.43	-	18.01	-
6	20.80	28.18	21.17	-	18.16	-
7	21.38	30.84	21.94	-	18.30	-
8	21.97	33.73	22.73	-	18.44	-
9	22.55	36.85	23.55	-	18.56	-
10	23.14	40.20	24.40	-	18.68	-
11	23.72	43.79	25.28	-	18.79	-
12	24.31	47.60	26.20	-	18.90	-
13	24.89	51.65	27.14	-	19.00	-
14	25.48	55.92	28.13	-	19.10	-
15	26.07	60.43	29.14	-	19.19	-
16	26.65	65.16	30.20	-	19.28	-
17	27.24	70.13	31.29	-	19.36	-
18	27.82	75.33	32.42	-	19.44	-
採用値					○	
相関係数	0.72228	0.80702	0.73792	-	0.61895	-
推計式	$Y=aX+b$	$Y=aX^2+bX+c$	$Y=ab^x$	$Y=Y_0+aX^b$	$Y=a\ln X+b$	$Y=K/(1+e^{-(a-bX)})$
a=	0.59	0.12	5.90	-	2.07	-
b=	-0.27	-5.76	1.04	-	12.69	-
c=	-	85.97	-	-	-	-
$Y_0$ =	-	-	-	13.21	-	-
K=	-	-	-	-	-	17.38
X=	t	t	t	0, 1, 2, …	1, 2, 3, …	t



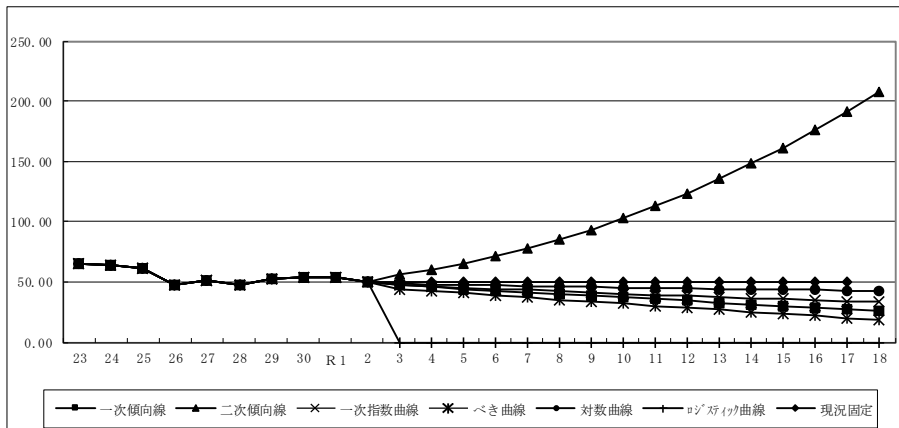


5) 地区資源回収の推計

過去の実績は、平成 26 年度までは減少傾向を示していたが、平成 27 年度以降は増加傾向を示している。回帰式はばらつきが大きく、過去の実績を反映できる値ではないと判断し、令和 2 年度の値を採用する。

表 1-6 地区資源回収の推計

年度	実績							
23	65.28							
24	63.48							
25	61.19							
26	47.80							
27	51.40							
28	47.64							
29	52.14							
30	53.42							
R1	53.99							
2	50.09							
回帰式	一次傾向線	二次傾向線	一次指数曲線	べき曲線	対数曲線	ロジスティック曲線	平均	現況固定
3	46.89	56.60	47.52	44.19	48.54	-	54.64	50.09
4	45.47	60.49	46.38	42.37	47.94	-	54.64	50.09
5	44.06	65.26	45.26	40.57	47.39	-	54.64	50.09
6	42.65	70.91	44.18	38.79	46.88	-	54.64	50.09
7	41.24	77.45	43.12	37.02	46.40	-	54.64	50.09
8	39.83	84.87	42.08	35.28	45.96	-	54.64	50.09
9	38.42	93.17	41.07	33.55	45.54	-	54.64	50.09
10	37.01	102.36	40.08	31.83	45.15	-	54.64	50.09
11	35.60	112.43	39.12	30.12	44.78	-	54.64	50.09
12	34.19	123.38	38.18	28.43	44.43	-	54.64	50.09
13	32.78	135.22	37.26	26.75	44.09	-	54.64	50.09
14	31.37	147.94	36.37	25.08	43.77	-	54.64	50.09
15	29.96	161.54	35.49	23.42	43.46	-	54.64	50.09
16	28.55	176.03	34.64	21.77	43.17	-	54.64	50.09
17	27.14	191.40	33.81	20.13	42.89	-	54.64	50.09
18	25.73	207.65	33.00	18.50	42.62	-	54.64	50.09
採用値								○
相関係数	0.66657	0.85029	0.68258	0.54423	0.78711	-	0.00000	0.00000
推計式	$Y=aX+b$	$Y=aX^2+bX+c$	$Y=ab^x$	$Y=Y_0+aX^b$	$Y=a\ln X+b$	$Y=K/(1+e^{-(a-bX)})$	-	-
a=	-1.41	0.44	106.00	-2.85	-6.88	-	-	-
b=	93.43	-25.70	0.98	0.87	65.03	-	-	-
c=	-	423.71	-	-	-	-	-	-
$Y_0$ =	-	-	-	65.28	-	-	-	-
K=	-	-	-	-	-	-	-	-
X=	t	t	t	0, 1, 2, …	1, 2, 3, …	t	-	-



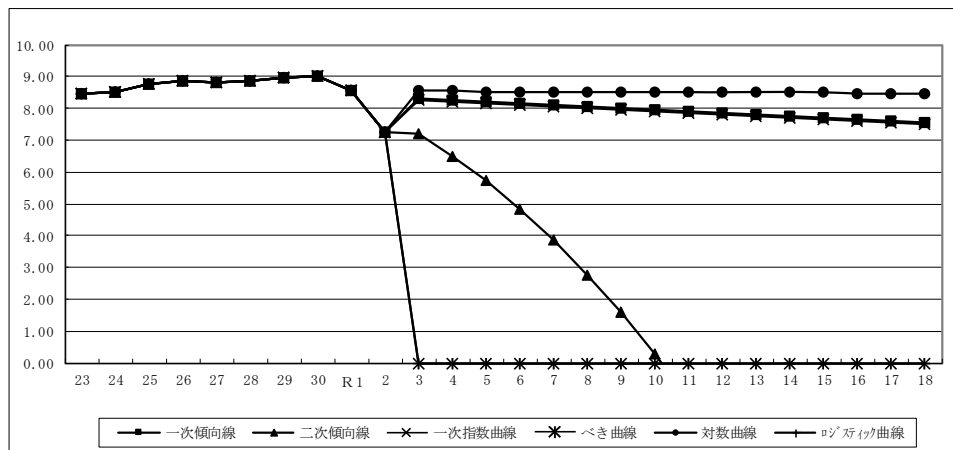
6) 事業系 可燃ごみの推計

過去の実績は、平成 30 年度までは微増傾向を示していたが、令和元年度以降は減少傾向を示している。特に、令和 2 年度は新型コロナウイルスの蔓延によるライフスタイルの変化により減少値が大きい。二次傾向線はマイナスとなり適さないと判断される。よって、一次傾向線、一次指数曲線、対数曲線の内、中位を示す一次傾向線を採用する。

表 1-7 事業系 可燃ごみの推計

単位：t/日

年度	実績					
23	8.45					
24	8.49					
25	8.74					
26	8.88					
27	8.82					
28	8.88					
29	8.97					
30	9.03					
R1	8.55					
2	7.27					
回帰式	一次傾向線	二次傾向線	一次指数曲線	べき曲線	対数曲線	ロジスティック曲線
3	8.327	7.184	8.283	-	8.542	-
4	8.276	6.509	8.227	-	8.536	-
5	8.225	5.731	8.173	-	8.530	-
6	8.174	4.848	8.118	-	8.525	-
7	8.123	3.862	8.064	-	8.519	-
8	8.072	2.771	8.010	-	8.515	-
9	8.021	1.577	7.957	-	8.510	-
10	7.970	0.279	7.904	-	8.506	-
11	7.919	-1.124	7.851	-	8.502	-
12	7.868	-2.630	7.799	-	8.498	-
13	7.817	-4.240	7.747	-	8.495	-
14	7.766	-5.954	7.695	-	8.491	-
15	7.715	-7.772	7.644	-	8.488	-
16	7.664	-9.694	7.593	-	8.485	-
17	7.613	-11.720	7.542	-	8.482	-
18	7.562	-13.850	7.492	-	8.479	-
採用値	○					
相関係数	0.30223	0.83526	0.29565	-	0.10600	-
推計式	$Y=aX+b$	$Y=aX^2+bX+c$	$Y=ab^X$	$Y=Y_0+aX^b$	$Y=a\ln X+b$	$Y=K/(1+e^{-(a-bX)})$
a=	-0.05	-0.05	10.33	-	-0.07	-
b=	10.01	2.81	0.99	-	8.72	-
c=	-	-28.86	-	-	-	-
$Y_0$ =	-	-	-	8.45	-	-
K=	-	-	-	-	-	-
X=	t	t	t	0, 1, 2, …	1, 2, 3, …	t



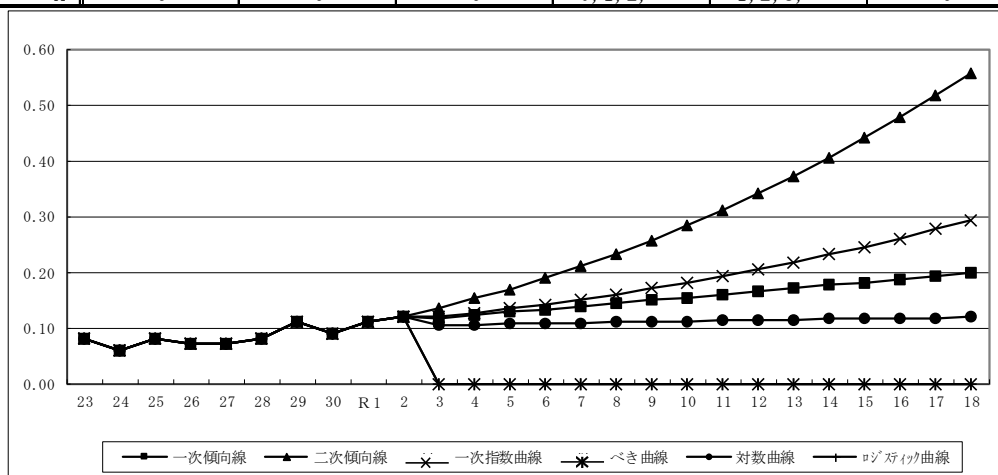
7) 事業系 不燃ごみの推計

過去の実績は微増傾向を示している。回帰式の中で、微増傾向を示す一次傾向線を採用する。

表 1-8 事業系 不燃ごみの推計

単位：t/日

年度	実績					
23	0.08					
24	0.06					
25	0.08					
26	0.07					
27	0.07					
28	0.08					
29	0.11					
30	0.09					
R1	0.11					
2	0.12					
回帰式	一次傾向線	二次傾向線	一次指数曲線	べき曲線	対数曲線	ロジスティック曲線
3	0.117	0.136	0.119	-	0.103	-
4	0.122	0.152	0.126	-	0.105	-
5	0.127	0.169	0.134	-	0.106	-
6	0.133	0.189	0.142	-	0.107	-
7	0.138	0.210	0.151	-	0.109	-
8	0.144	0.233	0.160	-	0.110	-
9	0.149	0.257	0.170	-	0.111	-
10	0.154	0.283	0.181	-	0.112	-
11	0.160	0.311	0.192	-	0.113	-
12	0.165	0.341	0.204	-	0.114	-
13	0.171	0.373	0.217	-	0.115	-
14	0.176	0.406	0.230	-	0.116	-
15	0.181	0.441	0.245	-	0.116	-
16	0.187	0.478	0.260	-	0.117	-
17	0.192	0.516	0.276	-	0.118	-
18	0.198	0.557	0.293	-	0.119	-
採用値	○					
相関係数	0.81542	0.88086	0.83790	-	0.66330	-
推計式	$Y=aX+b$	$Y=aX^2+bX+c$	$Y=ab^x$	$Y=Y_0+aX^b$	$Y=a\ln X+b$	$Y=K/(1+e^{-(a-bX)})$
a=	0.01	0.00	0.02	-	0.02	-
b=	-0.06	-0.04	1.06	-	0.06	-
c=	-	0.59	-	-	-	-
$Y_0$ =	-	-	-	0.08	-	-
K=	-	-	-	-	-	0.10
X=	t	t	t	0, 1, 2, ...	1, 2, 3, ...	t



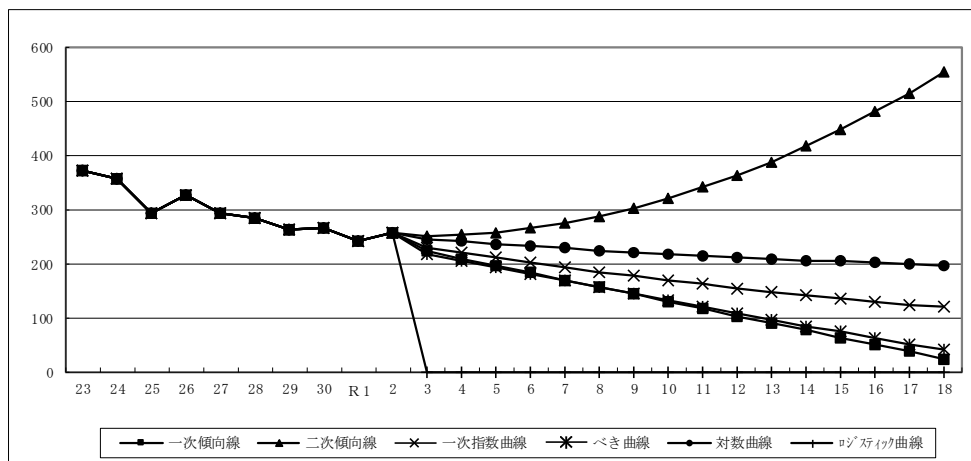
(4) し尿処理 し渣・汚泥の推計

過去の実績は減少傾向を示している。一次傾向線とべき曲線は減少値が高いため適さないと判断される。また、二次傾向線は増加傾向を示すため採用しない。一次指数曲線と対数曲線の内、減少値が低い対数曲線を採用する。

し尿処理 し渣・汚泥の推計

単位：t/年

年度	実績					
23	371					
24	356					
25	293					
26	325					
27	293					
28	283					
29	261					
30	264					
R1	242					
2	256					
回帰式	一次傾向線	二次傾向線	一次指数曲線	べき曲線	対数曲線	ロジスティック曲線
3	221.73	249.98	229.00	217.00	244.69	-
4	208.52	252.18	219.14	204.22	239.82	-
5	195.31	256.95	209.72	191.62	235.34	-
6	182.10	264.28	200.70	179.20	231.19	-
7	168.88	274.18	192.06	166.93	227.32	-
8	155.67	286.65	183.80	154.81	223.71	-
9	142.46	301.69	175.89	142.81	220.31	-
10	129.25	319.29	168.33	130.94	217.11	-
11	116.04	339.47	161.09	119.18	214.08	-
12	102.82	362.21	154.16	107.53	211.21	-
13	89.61	387.52	147.53	95.98	208.48	-
14	76.40	415.40	141.18	84.52	205.87	-
15	63.19	445.85	135.11	73.15	203.38	-
16	49.98	478.86	129.30	61.87	201.00	-
17	36.76	514.45	123.73	50.66	198.71	-
18	23.55	552.60	118.41	39.53	196.51	-
採用値					○	
相関係数	0.92060	0.94802	0.93176	0.90036	0.94489	-
推計式	$Y=aX+b$	$Y=aX^2+bX+c$	$Y=ab^x$	$Y=Y_0+aX^b$	$Y=a\ln X+b$	$Y=K/(1+e^{-(a-bX)})$
a=	-13.21	1.28	977.20	-22.43	-56.01	-
b=	657.73	-83.84	0.96	0.84	379.00	-
c=	-	1,618.23	-	-	-	-
$Y_0$ =	-	-	-	371.00	-	-
K=	-	-	-	-	-	-
X=	t	t	t	0, 1, 2, …	1, 2, 3, …	t



(5) 最終汚泥の推計

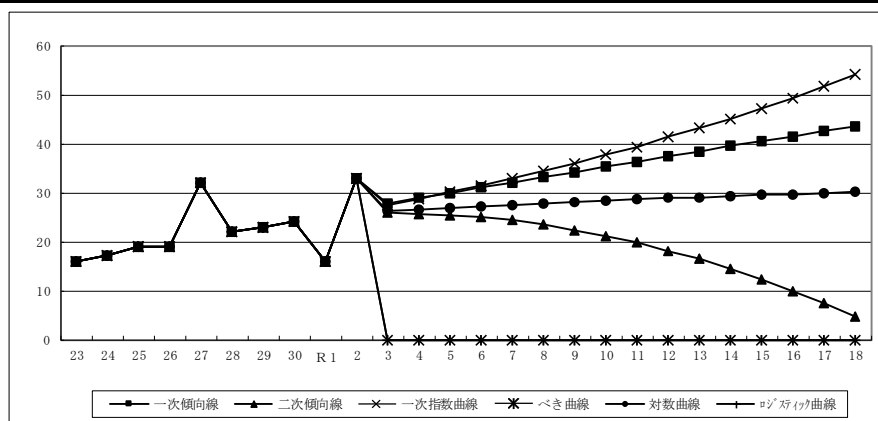
過去の実績は、令和2年度に他の年度より増加したが、令和元年度までは緩やかな増加傾向を示し、過去10年間の平均値は22.1t/年である。また、令和7年度以降も、本市の最終処分場への埋立は継続されるが、埋立計画は、今後組合および構成市で協議・決定する。

二次傾向線は減少傾向を示すため適さないと判断できる。よって、一次傾向線、一次指数曲線、対数曲線の内、増加率が低い対数曲線を採用する。

表 1-9 最終汚泥の推計

単位：t/年

年度	実績					
23	16					
24	17					
25	19					
26	19					
27	32					
28	22					
29	23					
30	24					
R1	16					
2	33					
回帰式	一次傾向線	二次傾向線	一次指数曲線	べき曲線	対数曲線	ロジスティック曲線
3	27.87	25.78	27.44	-	26.12	-
4	28.92	25.70	28.71	-	26.52	-
5	29.96	25.42	30.04	-	26.88	-
6	31.01	24.95	31.42	-	27.21	-
7	32.06	24.30	32.88	-	27.53	-
8	33.11	23.45	34.40	-	27.82	-
9	34.16	22.42	35.99	-	28.09	-
10	35.21	21.19	37.65	-	28.35	-
11	36.25	19.78	39.39	-	28.60	-
12	37.30	18.17	41.21	-	28.83	-
13	38.35	16.38	43.12	-	29.05	-
14	39.40	14.40	45.11	-	29.26	-
15	40.45	12.23	47.20	-	29.46	-
16	41.50	9.87	49.38	-	29.66	-
17	42.55	7.32	51.66	-	29.84	-
18	43.59	4.58	54.05	-	30.02	-
採用値					○	
相関係数	0.51579	0.52909	0.50893	-	0.53970	-
推計式	$Y=aX+b$	$Y=aX^2+bX+c$	$Y=ab^x$	$Y=Y_0+aX^b$	$Y=a\ln X+b$	$Y=K/(1+e^{-(a-bX)})$
a=	1.05	-0.09	6.17	-	4.53	-
b=	-6.73	6.26	1.05	-	15.26	-
c=	-	-77.57	-	-	-	-
$Y_0$ =	-	-	-	16.00	-	-
K=	-	-	-	-	-	23.63
X=	t	t	t	0, 1, 2, …	1, 2, 3, …	t





## 2. ごみの排出量・処理量の設定

### (1) 排出抑制を実施しない場合のごみの排出量・処理量

表 2-1 ごみの排出量の実績と予測（排出抑制を実施しない場合）

項目\年度	単位	実績																		予測										備考
		H23	H24	H25	H26	H27	H28	H29	H30	R1	R2	R3	R4	R5	R6	R7	R8	R9	R10	R11	R12	R13	R14	R15	R16	R17	R18			
行政区域内人口	人	32,057	31,724	31,118	30,550	29,875	29,444	28,852	28,311	27,784	27,240	26,785	26,294	25,812	25,339	24,874	24,418	23,971	23,531	23,100	22,677	22,261	21,853	21,452	21,059	20,673	20,294	(1) 推計値		
家庭系ごみ	t/年	6,081	6,093	5,948	5,717	5,697	5,572	5,781	5,781	5,884	5,943	5,528	5,464	5,411	5,330	5,262	5,192	5,139	5,055	4,986	4,917	4,861	4,780	4,714	4,644	4,591	4,512	(2) (3) + (6) + (9)		
収集ごみ	t/年	4,569	4,577	4,525	4,474	4,387	4,252	4,285	4,254	4,344	4,250	4,078	4,023	3,978	3,912	3,858	3,803	3,759	3,696	3,642	3,590	3,547	3,485	3,435	3,383	3,343	3,284	(3) Σ (4) ~ (5)		
可燃ごみ	t/年	4,058	4,081	4,056	3,999	3,930	3,781	3,837	3,824	3,918	3,824	3,666	3,619	3,581	3,524	3,477	3,430	3,392	3,337	3,290	3,245	3,208	3,154	3,110	3,065	3,030	2,978	(4) (19) × (1) × 365 (366)		
不燃ごみ	t/年	511	496	469	475	457	471	448	430	426	426	412	404	397	388	381	373	367	359	352	345	339	331	325	318	313	306	(5) (20) × (1) × 365 (366)		
直接搬入ごみ	t/年	746	781	728	710	748	808	947	975	991	1,195	961	960	954	949	943	940	929	921	913	907	895	886	876	869	857	(6) Σ (7) ~ (8)			
可燃ごみ	t/年	591	605	558	527	608	659	792	778	805	999	788	789	790	786	783	779	777	769	763	757	752	743	736	728	723	713	(7) (22) × (1) × 365 (366)		
不燃ごみ	t/年	155	176	170	183	140	149	155	197	186	196	173	171	170	168	166	164	163	160	158	156	155	152	150	148	146	144	(8) (23) × (1) × 365 (366)		
地区資源回収	t/年	766	735	695	533	562	512	549	552	549	498	489	481	473	464	455	446	440	430	423	414	407	400	393	385	379	371	(9) Σ (10) ~ (12)		
段ボール	t/年	80	78	78	72	76	73	76	85	91	99	78	77	76	74	73	71	70	69	68	66	65	64	63	62	61	59	(10) (25) × (1) × 365 (366)		
新聞紙・チラシ	t/年	538	516	486	334	370	348	379	380	358	325	329	323	318	312	306	300	296	289	284	279	274	269	264	259	255	250	(11) (26) × (1) × 365 (366)		
雑誌	t/年	148	141	131	127	116	91	94	87	100	74	82	81	79	78	76	75	74	72	71	69	68	67	66	64	63	62	(12) (27) × (1) × 365 (366)		
事業系ごみ	t/年	3,114	3,121	3,219	3,266	3,244	3,272	3,313	3,328	3,168	2,696	3,084	3,066	3,060	3,029	3,015	2,997	2,990	2,964	2,949	2,935	2,924	2,902	2,880	2,865	2,855	2,832	(13) Σ (14) ~ (15)		
可燃ごみ	t/年	3,085	3,098	3,190	3,239	3,220	3,244	3,274	3,294	3,127	2,653	3,040	3,022	3,012	2,982	2,964	2,946	2,935	2,909	2,891	2,873	2,862	2,836	2,814	2,796	2,785	2,759	(14) (30) × 365 (366)		
不燃ごみ	t/年	29	23	29	27	24	28	39	34	41	43	44	44	48	47	51	51	55	58	62	62	66	66	69	70	73	(15) (31) × 365 (366)			
総ごみ排出量	t/年	9,195	9,214	9,167	8,983	8,941	8,844	9,094	9,109	9,052	8,639	8,612	8,530	8,471	8,359	8,277	8,189	8,129	8,019	7,935	7,852	7,785	7,682	7,594	7,509	7,446	7,344	(16) (2) + (13)		
家庭系ごみ原単位	g/人・日	518.28	526.21	523.68	512.70	521.03	518.47	548.96	559.44	578.62	597.74	565.56	569.31	572.89	576.28	579.54	582.66	585.66	588.57	591.38	594.13	596.78	599.36	601.89	604.34	606.75	609.10	(17) (18) + (21) + (24)		
収集ごみ	g/人・日	389.42	395.28	398.39	401.23	401.22	395.65	406.89	411.67	427.18	427.46	417.16	419.16	421.12	423.02	424.89	426.71	428.49	430.25	431.97	433.68	435.35	436.99	438.62	440.22	441.81	443.37	(18) Σ (19) ~ (20)		
可燃ごみ	g/人・日	345.87	352.44	357.10	358.63	359.42	351.82	364.35	370.06	385.29	384.61	375.00	377.06	379.07	381.03	382.95	384.83	386.67	388.48	390.26	392.02	393.75	395.45	397.13	398.79	400.43	402.05	(19) 推計値		
不燃ごみ	g/人・日	43.55	42.84	41.29	42.60	41.80	43.83	42.54	41.61	41.89	42.85	42.16	42.10	42.05	41.99	41.94	41.88	41.82	41.77	41.71	41.66	41.60	41.54	41.49	41.43	41.38	41.32	(20) 推計値		
直接搬入ごみ	g/人・日	63.58	67.45	64.10	63.67	68.41	75.18	89.93	94.35	97.45	120.19	98.31	100.06	101.68	103.17	104.56	105.86	107.08	108.23	109.32	110.36	111.34	112.28	113.18	114.03	114.85	115.64	(21) Σ (22) ~ (23)		
可燃ごみ	g/人・日	50.37	52.25	49.13	47.26	55.61	61.32	75.21	75.29	79.16	100.48	80.65	82.22	83.67	85.01	86.26	87.42	88.52	89.55	90.53	91.46	92.34	93.18	93.99	94.75	95.49	96.20	(22) 推計値		
不燃ごみ	g/人・日	13.21	15.20	14.97	16.41	12.80	13.86	14.72	19.06	18.29	19.71	17.66	17.84	18.01	18.16	18.30	18.44	18.56	18.68	18.79	18.90	19.00	19.10	19.19	19.28	19.36	19.44	(23) 推計値		
地区資源回収	g/人・日	65.28	63.48	61.19	47.80	51.40	47.64	52.14	53.42	53.99	50.09	50.09	50.09	50.09	50.09	50.09	50.09	50.09	50.09	50.09	50.09	50.09	50.09	50.09	50.09	50.09	50.09	(24) 推計値		
段ボール	g/人・日	6.82	6.74	6.87	6.46	6.95	6.79	7.22	8.23	8.95	9.96	8.01	8.01	8.01	8.01	8.01	8.01	8.01	8.01	8.01	8.01	8.01	8.01	8.01	8.01	8.01	8.01	(25) (24) × 過去5年間の割合 15.99%		
新聞紙・チラシ	g/人・日	45.85	44.56	42.79	29.95	33.84	32.38	35.99	36.77	35.21	32.69	33.69	33.69	33.69	33.69	33.69	33.69	33.69	33.69	33.69	33.69	33.69	33.69	33.69	33.69	33.69	33.69	(26) (24) × 過去5年間の割合 67.26%		
雑誌	g/人・日	12.61	12.18	11.53	11.39	10.61	8.47	8.93	8.42	9.83	7.44	8.39	8.39	8.39	8.39	8.39	8.39	8.39	8.39	8.39	8.39	8.39	8.39	8.39	8.39	8.39	8.39	(27) (24) × 過去5年間の割合 16.75%		
資源・地区回収を除く	g/人・日	453.00	462.73	462.49	464.90	469.63	470.83	496.82	506.02	524.63	547.65	515.47	519.22	522.80	526.19	529.45	532.57	535.57	538.48	541.29	544.04	546.69	549.27	551.80	554.25	556.66	559.01	(28) (17) - (24)		
事業系ごみ原単位	t/日	8.53	8.55	8.82	8.95	8.89	8.96	9.08	9.12	8.66	7.39	8.45	8.40	8.36	8.30	8.26	8.21	8.17	8.12	8.08	8.04	7.99	7.95	7.89	7.85	7.80	7.76	(29) Σ (30) ~ (31)		
可燃ごみ	t/日	8.45	8.49	8.74	8.88	8.82	8.88	8.97	9.03	8.55	7.27	8.33	8.28	8.23	8.17	8.12	8.07	8.02	7.97	7.92	7.87	7.82	7.77	7.71	7.66	7.61	7.56	(30) 推計値		
不燃ごみ	t/日	0.08	0.06	0.08	0.07	0.07	0.08	0.11	0.09	0.11	0.12	0.12	0.12	0.13	0.13	0.14	0.14	0.15	0.15	0.16	0.17	0.17	0.18	0.18	0.19	0.19	0.20	(31) 推計値		
総ごみ排出量原単位	g/人・日	783.70	795.73	807.09	805.60	817.71	822.92	863.55	881.50	890.16	868.89	880.89	888.79	896.67	903.80	911.66	918.81	926.55	933.66	941.11	948.64	955.50	963.10	969.86	976.90	984.10	991.45	(32) (16) ÷ (1) ÷ 365 (366)		





表 2-2 ごみの処理量の実績と予測（排出抑制を実施しない場合）

本市の既存施設での処理		実績										予測								備考								
項目\年度	単位	H23	H24	H25	H26	H27	H28	H29	H30	R1	R2	R3	R4	R5	R6	R7	R8	R9	R10		R11	R12	R13	R14	R15	R16	R17	R18
国東市クリーンセンター	焼却処理	t/年	8,105	8,140	8,097	8,090	8,051	7,967	8,164	8,160	8,092	7,732	7,739	7,670	7,618	7,523												(33) Σ (34) ~ (36)
	収集可燃ごみ	t/年	4,058	4,081	4,056	3,999	3,930	3,781	3,837	3,824	3,918	3,824	3,666	3,619	3,581	3,524												(34) (4) と同じ
	直接搬入可燃ごみ	t/年	3,676	3,703	3,748	3,766	3,828	3,903	4,066	4,072	3,932	3,652	3,828	3,811	3,802	3,768												(35) (7) + (14)
	し漆・汚泥	t/年	371	356	293	325	293	283	261	264	242	256	245	240	235	231												(36) 推計値
	焼却残渣	t/年	1,000	1,006	1,038	1,019	918	919	949	965	905	904	895	887	882	871												(37) Σ (38) ~ (39)
	焼却灰	t/年	584	575	589	626	573	581	596	581	562	584	560	555	552	545												(38) (33) × 過去5年間の割合 7.24%
	飛灰	t/年	416	431	449	393	345	338	353	384	343	320	335	332	330	326												(39) (33) × 過去5年間の割合 4.33%
	不燃物破砕・選別処理	t/年	695	695	668	685	621	648	642	661	653	665	629	619	615	603												(40) Σ (41) ~ (42)
	収集不燃ごみ	t/年	511	496	469	475	457	471	448	430	426	426	412	404	397	388												(41) (5) と同じ
	直接搬入不燃ごみ	t/年	184	199	199	210	164	177	194	231	227	239	217	215	218	215												(42) (8) + (15)
	処理後資源化	t/年	539	550	499	550	487	549	530	571	520	575	528	520	516	506												(43) (40) × 過去5年間の割合 83.97%
	ペットボトル	t/年	56	57	59	55	51	60	61	66	69	71	63	62	61	60												(44) (43) × 過去5年間の割合 11.91%
	紙類	t/年	27	27	26	46	35	41	44	45	39	30	39	37	37	37												(45) Σ (46) ~ (48)
	段ボール	t/年	27	27	26	19	14	19	20	24	19	15	19	18	18	18												(46) (43) × 過去5年間の割合 3.53%
	新聞紙・チラシ	t/年	-	-	-	4	0	17	24	21	20	15	19	18	18	18												(47) (43) × 過去5年間の割合 3.53%
	雑誌	t/年	-	-	-	23	21	5	0	0	0	0	1	1	1	1												(48) (43) × 過去5年間の割合 0.18%
	びん類	t/年	184	203	174	176	190	197	172	184	173	169	172	170	168	165												(49) Σ (50) ~ (52)
	無色	t/年	73	73	70	69	73	82	54	60	61	60	61	60	60	58												(50) (43) × 過去5年間の割合 11.55%
	茶	t/年	91	102	90	83	88	85	72	77	75	65	72	71	70	69												(51) (43) × 過去5年間の割合 13.62%
	その他	t/年	20	28	14	24	29	30	46	47	37	44	39	39	38	38												(52) (43) × 過去5年間の割合 7.43%
	スチール類	t/年	81	78	70	70	60	53	52	51	49	63	52	51	50	49												(53) (43) × 過去5年間の割合 9.76%
	アルミ類	t/年	45	44	40	44	41	41	43	38	34	40	38	37	37	36												(54) (43) × 過去5年間の割合 7.14%
	粗大鉄	t/年	135	125	116	89	42	88	87	103	105	124	96	96	96	94												(55) (43) × 過去5年間の割合 18.47%
	小型家電	t/年	1	5	4	60	58	60	61	74	41	67	58	57	57	56												(56) (43) × 過去5年間の割合 11.04%
	乾電池	t/年	8	9	8	8	8	7	8	8	8	9	8	8	8	7												(57) (43) × 過去5年間の割合 1.46%
	蛍光灯	t/年	2	2	2	2	2	2	2	2	2	2	2	2	2	2												(58) (43) × 過去5年間の割合 0.36%
	不燃残渣	t/年	180	170	166	163	169	153	147	148	122	145	138	135	135	132												(59) (40) × 過去5年間の割合 21.87%
	埋立処分量	t/年	668	662	694	629	597	569	560	619	527	561	551	544	542	535												(60) (61) + (64) + (65) + (66)
	焼却残渣	t/年	460	468	500	440	390	372	385	433	379	358	372	368	366	362												(61) (62) + (63)
	焼却灰	t/年	44	37	51	47	45	34	32	49	36	38	37	36	36	36												(62) (38) - (70)
	飛灰	t/年	416	431	449	393	345	338	353	384	343	320	335	332	330	326												(63) (39) と同じ
	直接埋立	t/年	12	7	9	7	6	22	5	14	10	25	15	14	14	14												(64) (40) × 過去5年間の割合 2.32%
	不燃残渣	t/年	180	170	166	163	169	153	147	148	122	145	138	135	135	132												(65) (59) と同じ
	最終汚泥	t/年	16	17	19	19	32	22	23	24	16	33	26	27	27	27												(66) 推計値
	資源化量	t/年	1,845	1,823	1,732	1,662	1,577	1,608	1,643	1,655	1,595	1,618	1,540	1,520	1,505	1,479												(67) Σ (68) ~ (72)
	直接資源化	t/年	38	43	40	116	103	110	115	129	90	108	107	104	104	102												
地区資源回収量	t/年	766	735	695	533	562	512	549	552	549	498	489	481	473	464												(69) (9) と同じ	
工場資源化量	t/年	501	507	459	434	384	439	415	442	430	467	421	416	412	404												(70) (44) + (49) + Σ (53) ~ (55)	
焼却灰リサイクル	t/年	540	538	538	579	528	547	564	532	526	545	523	519	516	509												(71) (38) × 過去5年間の割合 93.46%	
飛灰リサイクル	t/年	0	0	0	0	0	0	0	0	0	0	0	0	0	0												(72)	
資源化率	%	20.07%	19.79%	18.89%	18.50%	17.64%	18.18%	18.07%	18.17%	17.62%	18.73%	17.88%	17.82%	17.77%	17.69%													(73) (67) ÷ (16)
最終処分率	%	7.26%	7.18%	7.57%	7.00%	6.68%	6.43%	6.16%	6.80%	5.82%	6.49%	6.40%	6.38%	6.40%	6.40%													(74) (60) ÷ (16)

広域ごみ処理施設での処理		実績										予測								備考								
項目\年度	単位	H23	H24	H25	H26	H27	H28	H29	H30	R1	R2	R3	R4	R5	R6	R7	R8	R9	R10		R11	R12	R13	R14	R15	R16	R17	R18
広域ごみ処理施設	焼却処理	t/年														7,451	7,379	7,324	7,232	7,158	7,086	7,030	6,939	6,863	6,790	6,737	6,647	(75) Σ (76) ~ (78)
	収集可燃ごみ	t/年														3,477	3,430	3,392	3,337	3,290	3,245	3,208	3,154	3,110	3,065	3,030	2,978	(76) (4) と同じ
	直接搬入可燃ごみ	t/年														3,747	3,725	3,712	3,678	3,654	3,630	3,614	3,579	3,550	3,524	3,508	3,472	(77) (7) + (14)
	し漆・汚泥	t/年														227	224	220	217	214	211	208	206	203	201	199	197	(78) 推計値
	焼却残渣	t/年														568	562	558	551	546	540	536	528	523	518	513	506	(79) Σ (80) ~ (81)
	焼却灰	t/年														386	382	379	375	371	367	364	359	356	352	349	344	(80) (75) × 新施設での率 5.18%
	飛灰	t/年														182	180	179	176	175	173	172	169	167	166	164	162	(81) (75) × 新施設での率 2.44%
	不燃物破砕処理	t/年														598	588	585	574	568	563	556	549	541	535	529	523	(82) Σ (83) ~ (84)
	収集不燃ごみ	t/年														381	373	367	359	352	345	339	331	325	318	313	306	(83) (5) と同じ
	直接搬入不燃ごみ	t/年														217	215	218	215	216	218	217	218	216	217	216	216	(84) (8) + (15)
	処理後資源化	t/年														502	494	491	482	477	473	467	461	454	449	444	439	(85) (82) × 過去5年間の割合 83.97%
	ペットボトル	t/年														60	59	58	57	57	56	56	55	54	53	53	52	(86) (85) × 過去5年間の割合 11.91%
	紙類	t/年														37	35	35	35	35	35	35	33	33	33	33	31	(87) Σ (88) ~ (90)
	段ボール	t/年														18	17	17	17	17	17	16	16	16	16	16	15	(88) (85) × 過去5年間の割合 3.53%
	新聞紙・チラシ	t/年														18	17	17	17	17	17	16	16	16	16	16	15	(89) (85) × 過去5年間の割合 3.53%
	雑誌	t/年														1	1	1	1	1	1	1	1	1	1	1	1	(90) (85) × 過去5年間の割合 0.18%
	びん類	t/年														163	161	160	158	155	154	153	150	148	146	144	144	(91) Σ (92) ~ (94)
	無色	t/年														58	57	57	56	55	55	54	53					



(2) 排出抑制を実施した場合のごみの排出量・処理量(12%削減)

表 2-3 ごみの排出量の実績と予測(排出抑制を実施し12%削減した場合)

項目\年度	単位	実績																		予測								備考
		H23	H24	H25	H26	H27	H28	H29	H30	R1	R2	R3	R4	R5	R6	R7	R8	R9	R10	R11	R12	R13	R14	R15	R16	R17	R18	
行政区域内人口	人	32,057	31,724	31,118	30,550	29,875	29,444	28,852	28,311	27,784	27,240	26,785	26,294	25,812	25,339	24,874	24,418	23,971	23,531	23,100	22,677	22,261	21,853	21,452	21,059	20,673	20,294	(1) 推計値
家庭系ごみ	t/年	6,081	6,093	5,948	5,717	5,697	5,572	5,781	5,781	5,884	5,943	5,528	5,364	5,264	5,136	5,022	4,812	4,669	4,500	4,418	4,336	4,268	4,180	4,104	4,028	3,964	3,881	(2) (3) + (6) + (9)
収集ごみ	t/年	4,569	4,577	4,525	4,474	4,387	4,252	4,285	4,254	4,344	4,250	4,078	3,942	3,859	3,756	3,665	3,498	3,383	3,252	3,192	3,134	3,085	3,020	2,965	2,911	2,865	2,804	(3) Σ(4) ~ (5)
可燃ごみ	t/年	4,058	4,081	4,056	3,999	3,930	3,781	3,837	3,824	3,918	3,824	3,666	3,546	3,474	3,383	3,303	3,155	3,053	2,936	2,882	2,830	2,785	2,727	2,677	2,628	2,587	2,532	(4) (19) × (1) × 365 (366)
不燃ごみ	t/年	511	496	469	475	457	471	448	430	426	426	412	396	385	373	362	343	330	316	310	304	300	293	288	283	278	272	(5) (20) × (1) × 365 (366)
直接搬入ごみ	t/年	746	781	728	710	748	808	947	975	991	1,195	961	941	932	916	902	868	846	818	803	788	776	760	746	732	720	706	(6) Σ(7) ~ (8)
可燃ごみ	t/年	591	605	558	527	608	659	792	778	805	999	788	773	767	755	744	717	699	677	664	652	642	629	617	606	596	584	(7) (22) × (1) × 365 (366)
不燃ごみ	t/年	155	176	170	183	140	149	155	197	186	196	173	168	165	161	158	151	147	141	139	136	134	131	129	126	124	122	(8) (23) × (1) × 365 (366)
地区資源回収	t/年	766	735	695	533	562	512	549	552	549	498	489	481	473	464	455	446	440	430	423	414	407	400	393	385	379	371	(9) Σ(10) ~ (12)
段ボール	t/年	80	78	78	72	76	73	76	85	91	99	78	77	76	74	73	71	70	69	68	66	65	64	63	62	61	59	(10) (25) × (1) × 365 (366)
新聞紙・チラシ	t/年	538	516	486	334	370	348	379	380	358	325	329	323	318	312	306	300	296	289	284	279	274	269	264	259	255	250	(11) (26) × (1) × 365 (366)
雑誌	t/年	148	141	131	127	116	91	94	87	100	74	82	81	79	78	76	75	74	72	71	69	68	67	66	64	63	62	(12) (27) × (1) × 365 (366)
事業系ごみ	t/年	3,114	3,121	3,219	3,266	3,244	3,272	3,313	3,328	3,168	2,696	3,084	3,004	2,969	2,906	2,861	2,755	2,694	2,606	2,595	2,584	2,573	2,555	2,533	2,522	2,514	2,493	(13) Σ(14) ~ (15)
可燃ごみ	t/年	3,085	3,098	3,190	3,239	3,220	3,244	3,274	3,294	3,127	2,653	3,040	2,960	2,921	2,862	2,814	2,708	2,643	2,559	2,544	2,529	2,518	2,497	2,475	2,460	2,452	2,427	(14) (30) × 365 (366)
不燃ごみ	t/年	29	23	29	27	24	28	39	34	41	43	44	44	48	44	47	47	51	47	51	55	55	58	58	62	62	66	(15) (31) × 365 (366)
総ごみ排出量	t/年	9,195	9,214	9,167	8,983	8,941	8,844	9,094	9,109	9,052	8,639	8,612	8,368	8,233	8,042	7,883	7,567	7,363	7,106	7,013	6,920	6,841	6,735	6,637	6,550	6,478	6,374	(16) (2) + (13)
家庭系ごみ原単位	g/人・日	518.28	526.21	523.68	512.70	521.03	518.47	548.96	559.44	578.62	597.74	565.56	558.93	557.21	555.23	553.07	540.05	532.10	523.95	523.95	523.95	523.95	523.95	523.95	523.95	523.95	523.95	(17) (18) + (21) + (24)
収集ごみ	g/人・日	389.42	395.28	398.39	401.23	401.22	395.65	406.89	411.67	427.18	427.46	417.16	410.78	408.49	406.10	403.64	392.57	385.64	378.62	378.62	378.62	378.62	378.62	378.62	378.62	378.62	378.62	(18) Σ(19) ~ (20)
可燃ごみ	g/人・日	345.87	352.44	357.10	358.63	359.42	351.82	364.35	370.06	385.29	384.61	375.00	369.52	367.70	365.79	363.80	354.04	348.00	341.86	341.86	341.86	341.86	341.86	341.86	341.86	341.86	341.86	(19) 推計値 × 抑制率
不燃ごみ	g/人・日	43.55	42.84	41.29	42.60	41.80	43.83	42.54	41.61	41.89	42.85	42.16	41.26	40.79	40.31	39.84	38.53	37.64	36.76	36.76	36.76	36.76	36.76	36.76	36.76	36.76	36.76	(20) 推計値 × 抑制率
直接搬入ごみ	g/人・日	63.58	67.45	64.10	63.67	68.41	75.18	89.93	94.35	97.45	120.19	98.31	98.06	98.63	99.04	99.34	97.39	96.37	95.24	95.24	95.24	95.24	95.24	95.24	95.24	95.24	95.24	(21) Σ(22) ~ (23)
可燃ごみ	g/人・日	50.37	52.25	49.13	47.26	55.61	61.32	75.21	75.29	79.16	100.48	80.65	80.58	81.16	81.61	81.95	80.43	79.67	78.80	78.80	78.80	78.80	78.80	78.80	78.80	78.80	78.80	(22) 推計値 × 抑制率
不燃ごみ	g/人・日	13.21	15.20	14.97	16.41	12.80	13.86	14.72	19.06	18.29	19.71	17.66	17.48	17.47	17.43	17.39	16.96	16.70	16.44	16.44	16.44	16.44	16.44	16.44	16.44	16.44	16.44	(23) 推計値 × 抑制率
地区資源回収	g/人・日	65.28	63.48	61.19	47.80	51.40	47.64	52.14	53.42	53.99	50.09	50.09	50.09	50.09	50.09	50.09	50.09	50.09	50.09	50.09	50.09	50.09	50.09	50.09	50.09	50.09	50.09	(24) 推計値
段ボール	g/人・日	6.82	6.74	6.87	6.46	6.95	6.79	7.22	8.23	8.95	9.96	8.01	8.01	8.01	8.01	8.01	8.01	8.01	8.01	8.01	8.01	8.01	8.01	8.01	8.01	8.01	8.01	(25) (24) × 過去5年間の割合 15.99%
新聞紙・チラシ	g/人・日	45.85	44.56	42.79	29.95	33.84	32.38	35.99	36.77	35.21	32.69	33.69	33.69	33.69	33.69	33.69	33.69	33.69	33.69	33.69	33.69	33.69	33.69	33.69	33.69	33.69	33.69	(26) (24) × 過去5年間の割合 67.26%
雑誌	g/人・日	12.61	12.18	11.53	11.39	10.61	8.47	8.93	8.42	9.83	7.44	8.39	8.39	8.39	8.39	8.39	8.39	8.39	8.39	8.39	8.39	8.39	8.39	8.39	8.39	8.39	8.39	(27) (24) × 過去5年間の割合 16.75%
資源・地区回収を除く	g/人・日	453.00	462.73	462.49	464.90	469.63	470.83	496.82	506.02	524.63	547.65	515.47	508.84	507.12	505.14	502.98	489.96	482.01	<b>473.86</b>	473.86	473.86	473.86	473.86	473.86	473.86	473.86	473.86	(28) (17) - (24)
事業系ごみ原単位	t/日	8.53	8.55	8.82	8.95	8.89	8.96	9.08	9.12	8.66	7.39	8.45	8.23	8.11	7.96	7.84	7.55	7.36	7.14	7.11	7.08	7.03	7.00	6.94	6.91	6.87	6.83	(29) Σ(30) ~ (31)
可燃ごみ	t/日	8.45	8.49	8.74	8.88	8.82	8.88	8.97	9.03	8.55	7.27	8.33	8.11	7.98	7.84	7.71	7.42	7.22	7.01	6.97	6.93	6.88	6.84	6.78	6.74	6.70	6.65	(30) 推計値 × 抑制率
不燃ごみ	t/日	0.08	0.06	0.08	0.07	0.07	0.08	0.11	0.09	0.11	0.12	0.12	0.12	0.12	0.13	0.13	0.13	0.14	0.13	0.14	0.15	0.15	0.16	0.16	0.17	0.18	0.18	(31) 推計値 × 抑制率
総ごみ排出量原単位	g/人・日	783.70	795.73	807.09	805.60	817.71	822.92	863.55	881.50	890.16	868.89	880.89	871.91	871.48	869.52	868.27	849.03	839.24	827.36	831.76	836.04	839.64	844.37	847.64	852.14	856.16	860.50	(32) (16) ÷ (1) ÷ 365 (366)

※家庭系ごみ：令和10年度において、1人1日当たり排出量を資源・集団回収を除き12%削減した場合の排出量、令和11年度以降は令和10年度の前単位を維持する。  
 ※事業系ごみ：令和10年度において、1日当たり排出量を12%削減した場合の排出量。令和11年度以降も12%削減する。



表 2-4 ごみの処理量の実績と予測（排出抑制を実施し 12%削減した場合）

本市の既存施設での処理		実績											予測										備考							
項目\年度	単位	H23	H24	H25	H26	H27	H28	H29	H30	R1	R2	R3	R4	R5	R6	R7	R8	R9	R10	R11	R12	R13		R14	R15	R16	R17	R18		
国東市クリーンセンター	焼却処理	t/年	8,105	8,140	8,097	8,090	8,051	7,967	8,164	8,160	8,092	7,732	7,739	7,519	7,397	7,231													(33) Σ (34) ~ (36)	
	収集可燃ごみ	t/年	4,058	4,081	4,056	3,999	3,930	3,781	3,837	3,824	3,918	3,824	3,666	3,546	3,474	3,383													(34) (4) と同じ	
	直接搬入可燃ごみ	t/年	3,676	3,703	3,748	3,766	3,828	3,903	4,066	4,072	3,932	3,652	3,828	3,733	3,688	3,617													(35) (7) + (14)	
	し漆・汚泥	t/年	371	356	293	325	293	283	261	264	242	256	245	240	235	231													(36) 推計値	
	焼却残渣	t/年	1,000	1,006	1,038	1,019	918	919	949	965	905	904	895	870	866	837													(37) Σ (38) ~ (39)	
	焼却灰	t/年	584	575	589	626	573	581	596	581	562	584	560	544	536	524													(38) (33) × 過去5年間の割合 7.24%	
	飛灰	t/年	416	431	449	393	345	338	353	384	343	320	335	326	320	313													(39) (33) × 過去5年間の割合 4.33%	
	不燃物破砕・選別処理	t/年	695	695	668	685	621	648	642	661	653	665	629	608	598	578													(40) Σ (41) ~ (42)	
	収集不燃ごみ	t/年	511	496	469	475	457	471	448	430	426	426	412	396	385	373													(41) (5) と同じ	
	直接搬入不燃ごみ	t/年	184	199	199	210	164	177	194	231	227	239	217	212	213	205													(42) (8) + (15)	
	処理後資源化	t/年	539	550	499	550	487	549	530	571	520	575	528	511	502	485													(43) (40) × 過去5年間の割合 83.97%	
	ペットボトル	t/年	56	57	59	55	51	60	61	66	69	71	63	61	60	58													(44) (43) × 過去5年間の割合 11.91%	
	紙類	t/年	27	27	26	46	35	41	44	45	39	30	39	37	37	35													(45) Σ (46) ~ (48)	
	段ボール	t/年	27	27	26	19	14	19	20	24	19	15	19	18	18	17													(46) (43) × 過去5年間の割合 3.53%	
	新聞紙・チラシ	t/年	-	-	-	4	0	17	24	21	20	15	19	18	18	17													(47) (43) × 過去5年間の割合 3.53%	
	雑誌	t/年	-	-	-	23	21	5	0	0	0	1	1	1	1	1													(48) (43) × 過去5年間の割合 0.18%	
	びん類	t/年	184	203	174	176	190	197	172	184	173	169	172	167	163	158													(49) Σ (50) ~ (52)	
	無色	t/年	73	73	70	69	73	82	54	60	61	60	61	59	58	56													(50) (43) × 過去5年間の割合 11.55%	
	茶	t/年	91	102	90	83	88	85	72	77	75	65	72	70	68	66													(51) (43) × 過去5年間の割合 13.62%	
	その他	t/年	20	28	14	24	29	30	46	47	37	44	39	38	37	36													(52) (43) × 過去5年間の割合 7.43%	
	スチール類	t/年	81	78	70	70	60	53	52	51	49	63	52	50	49	47													(53) (43) × 過去5年間の割合 9.76%	
	アルミ類	t/年	45	44	40	44	41	41	43	38	34	40	38	36	36	35													(54) (43) × 過去5年間の割合 7.14%	
	粗大鉄	t/年	135	125	116	89	42	88	87	103	105	124	96	95	93	89													(55) (43) × 過去5年間の割合 18.47%	
	小型家電	t/年	1	5	4	60	58	60	61	74	41	67	58	56	55	54													(56) (43) × 過去5年間の割合 11.04%	
	乾電池	t/年	8	9	8	8	8	7	8	8	8	9	8	7	7	7													(57) (43) × 過去5年間の割合 1.46%	
	蛍光灯	t/年	2	2	2	2	2	2	2	2	2	2	2	2	2	2													(58) (43) × 過去5年間の割合 0.36%	
	不燃残渣	t/年	180	170	166	163	169	153	147	148	122	145	138	133	131	126													(59) (40) × 過去5年間の割合 21.87%	
	埋立処分量	t/年	668	662	694	629	597	569	560	619	527	561	551	536	527	513													(60) (61) + (64) + (65) + (66)	
	焼却残渣	t/年	460	468	500	440	390	372	385	433	379	358	372	362	355	347														(61) (62) + (63)
	焼却灰	t/年	44	37	51	47	45	34	32	49	36	38	37	36	35	34														(62) (38) - (70)
	飛灰	t/年	416	431	449	393	345	338	353	384	343	320	335	326	320	313													(63) (39) と同じ	
	直接埋立	t/年	12	7	9	7	6	22	5	14	10	25	15	14	14	13													(64) (40) × 過去5年間の割合 2.32%	
	不燃残渣	t/年	180	170	166	163	169	153	147	148	122	145	138	133	131	126													(65) (59) と同じ	
	最終汚泥	t/年	16	17	19	19	32	22	23	24	16	33	26	27	27	27													(66) 推計値	
	資源化量	t/年	1,845	1,825	1,732	1,662	1,577	1,608	1,643	1,655	1,595	1,618	1,540	1,500	1,476	1,439													(67) Σ (68) ~ (72)	
	直接資源化	t/年	38	43	40	116	103	110	115	129	90	108	107	102	101	98														(68) (45) + Σ (56) ~ (58)
地区資源回収量	t/年	766	735	695	533	562	512	549	552	549	498	489	481	473	464													(69) (9) と同じ		
工場資源化量	t/年	501	507	459	434	384	439	415	442	430	467	421	409	401	387														(70) (44) + (49) + Σ (53) ~ (55)	
焼却灰リサイクル	t/年	540	540	538	579	528	547	564	532	526	545	523	508	501	490													(71) (38) × 過去5年間の割合 93.46%		
飛灰リサイクル	t/年	0	0	0	0	0	0	0	0	0	0	0	0	0	0													(72)		
資源化率	%	20.07%	19.81%	18.89%	18.50%	17.64%	18.18%	18.07%	18.17%	17.62%	18.73%	17.88%	17.93%	17.93%	17.89%													(73) (67) ÷ (16)		
最終処分率	%	7.26%	7.18%	7.57%	7.00%	6.68%	6.43%	6.16%	6.80%	5.82%	6.49%	6.40%	6.41%	6.40%	6.38%													(74) (60) ÷ (16)		

広域ごみ処理施設での処理		実績											予測										備考				
項目\年度	単位	H23	H24	H25	H26	H27	H28	H29	H30	R1	R2	R3	R4	R5	R6	R7	R8	R9	R10	R11	R12	R13		R14	R15	R16	R17
広域ごみ処理施設	焼却処理	t/年										7,088	6,804	6,615	6,389	6,304	6,222	6,153	6,059	5,972	5,895	5,834	5,740	(75) Σ (76) ~ (78)			
	収集可燃ごみ	t/年										3,303	3,155	3,053	2,936	2,882	2,830	2,785	2,727	2,677	2,628	2,587	2,532	(76) (4) と同じ			
	直接搬入可燃ごみ	t/年										3,558	3,425	3,342	3,236	3,208	3,181	3,160	3,126	3,092	3,066	3,048	3,011	(77) (7) + (14)			
	し漆・汚泥	t/年										227	224	220	217	214	211	208	206	203	201	199	197	(78) 推計値			
	焼却残渣	t/年										540	518	504	487	481	474	469	462	455	449	444	444	437	(79) Σ (80) ~ (81)		
	焼却灰	t/年										367	352	343	331	327	322	319	314	309	305	302	297	(80) (75) × 新施設での率 5.18%			
	飛灰	t/年										173	166	161	156	154	152	150	148	146	144	142	140	(81) (75) × 新施設での率 2.44%			
	不燃物破砕処理	t/年										567	541	528	504	500	495	489	482	475	471	464	460	(82) Σ (83) ~ (84)			
	収集不燃ごみ	t/年										362	343	330	316	310	304	300	293	288	283	278	272	(83) (5) と同じ			
	直接搬入不燃ごみ	t/年										205	198	198	188	190	191	189	189	187	188	186	188	(84) (8) + (15)			
	処理後資源化	t/年			</																						



(3) 排出抑制を実施した場合のごみの排出量・処理量 (463.85 g/人・日)

表 2-5 ごみの排出量の実績と予測 (排出抑制を実施し 12%削減及び家庭系を 463.85 g/人・日に削減した場合)

項目\年度	単位	実績																		予測								備考
		H23	H24	H25	H26	H27	H28	H29	H30	R1	R2	R3	R4	R5	R6	R7	R8	R9	R10	R11	R12	R13	R14	R15	R16	R17	R18	
行政区域内人口	人	32,057	31,724	31,118	30,550	29,875	29,444	28,852	28,311	27,784	27,240	26,785	26,294	25,812	25,339	24,874	24,418	23,971	23,531	23,100	22,677	22,261	21,853	21,452	21,059	20,673	20,294	(1) 推計値
家庭系ごみ	t/年	6,081	6,093	5,948	5,717	5,697	5,572	5,781	5,781	5,884	5,943	5,528	5,357	5,203	5,027	4,867	4,712	4,574	4,413	4,334	4,252	4,186	4,100	4,025	3,951	3,889	3,806	(2) (3) + (6) + (9)
収集ごみ	t/年	4,569	4,577	4,525	4,474	4,387	4,252	4,285	4,254	4,344	4,250	4,078	3,939	3,815	3,674	3,546	3,422	3,310	3,183	3,125	3,067	3,020	2,957	2,902	2,849	2,804	2,745	(3) Σ (4) ~ (5)
可燃ごみ	t/年	4,058	4,081	4,056	3,999	3,930	3,781	3,837	3,824	3,918	3,824	3,666	3,543	3,433	3,308	3,194	3,084	2,985	2,872	2,820	2,768	2,725	2,668	2,619	2,571	2,530	2,477	(4) (19) × (1) × 365 (366)
不燃ごみ	t/年	511	496	469	475	457	471	448	430	426	426	412	396	382	366	352	338	325	311	305	299	295	289	283	278	274	268	(5) (20) × (1) × 365 (366)
直接搬入ごみ	t/年	746	781	728	710	748	808	947	975	991	1,195	961	937	915	889	866	844	824	800	786	771	759	743	730	717	706	690	(6) Σ (7) ~ (8)
可燃ごみ	t/年	591	605	558	527	608	659	792	778	805	999	788	769	752	731	713	696	680	661	649	637	627	614	603	592	583	570	(7) (22) × (1) × 365 (366)
不燃ごみ	t/年	155	176	170	183	140	149	155	197	186	196	173	168	163	158	153	148	144	139	137	134	132	129	127	125	123	120	(8) (23) × (1) × 365 (366)
地区資源回収	t/年	766	735	695	533	562	512	549	552	549	498	489	481	473	464	455	446	440	430	423	414	407	400	393	385	379	371	(9) Σ (10) ~ (12)
段ボール	t/年	80	78	78	72	76	73	76	85	91	99	78	77	76	74	73	71	70	69	68	66	65	64	63	62	61	59	(10) (25) × (1) × 365 (366)
新聞紙・チラシ	t/年	538	516	486	334	370	348	379	380	358	325	329	323	318	312	306	300	296	289	284	279	274	269	264	259	255	250	(11) (26) × (1) × 365 (366)
雑誌	t/年	148	141	131	127	116	91	94	87	100	74	82	81	79	78	76	75	74	72	71	69	68	67	66	64	63	62	(12) (27) × (1) × 365 (366)
事業系ごみ	t/年	3,114	3,121	3,219	3,266	3,244	3,272	3,313	3,328	3,168	2,696	3,084	3,004	2,969	2,906	2,861	2,755	2,694	2,606	2,595	2,584	2,573	2,555	2,533	2,522	2,514	2,493	(13) Σ (14) ~ (15)
可燃ごみ	t/年	3,085	3,098	3,190	3,239	3,220	3,244	3,274	3,294	3,127	2,653	3,040	2,960	2,921	2,862	2,814	2,708	2,643	2,559	2,544	2,529	2,518	2,497	2,475	2,460	2,452	2,427	(14) (30) × 365 (366)
不燃ごみ	t/年	29	23	29	27	24	28	39	34	41	43	44	44	48	44	47	47	51	47	51	55	55	58	58	62	62	66	(15) (31) × 365 (366)
総ごみ排出量	t/年	9,195	9,214	9,167	8,983	8,941	8,844	9,094	9,109	9,052	8,639	8,612	8,361	8,172	7,933	7,728	7,467	7,268	7,019	6,929	6,836	6,759	6,655	6,558	6,473	6,403	6,299	(16) (2) + (13)
家庭系ごみ原単位	g/人・日	518.28	526.21	523.68	512.70	521.03	518.47	548.96	559.44	578.62	597.74	565.56	558.20	550.84	543.48	536.12	528.76	521.40	513.94	513.94	513.94	513.94	513.94	513.94	513.94	513.94	513.94	(17) (18) + (21) + (24)
収集ごみ	g/人・日	389.42	395.28	398.39	401.23	401.22	395.65	406.89	411.67	427.18	427.46	417.16	410.52	403.88	397.24	390.60	383.96	377.32	370.62	370.62	370.62	370.62	370.62	370.62	370.62	370.62	370.62	(18) Σ (19) ~ (20)
可燃ごみ	g/人・日	345.87	352.44	357.10	358.63	359.42	351.82	364.35	370.06	385.29	384.61	375.00	369.21	363.42	357.63	351.84	346.05	340.26	334.44	334.44	334.44	334.44	334.44	334.44	334.44	334.44	334.44	(19) ※資源・集団回収を除く原単位×72.1% (R10年度の比率)
不燃ごみ	g/人・日	43.55	42.84	41.29	42.60	41.80	43.83	42.54	41.61	41.89	42.85	42.16	41.31	40.46	39.61	38.76	37.91	37.06	36.18	36.18	36.18	36.18	36.18	36.18	36.18	36.18	36.18	(20) ※資源・集団回収を除く原単位×7.8% (R10年度の比率)
直接搬入ごみ	g/人・日	63.58	67.45	64.10	63.67	68.41	75.18	89.93	94.35	97.45	120.19	98.31	97.59	96.87	96.15	95.43	94.71	93.99	93.23	93.23	93.23	93.23	93.23	93.23	93.23	93.23	93.23	(21) Σ (22) ~ (23)
可燃ごみ	g/人・日	50.37	52.25	49.13	47.26	55.61	61.32	75.21	75.29	79.16	100.48	80.65	80.13	79.61	79.09	78.57	78.05	77.53	77.00	77.00	77.00	77.00	77.00	77.00	77.00	77.00	77.00	(22) ※資源・集団回収を除く原単位×16.6% (R10年度の比率)
不燃ごみ	g/人・日	13.21	15.20	14.97	16.41	12.80	13.86	14.72	19.06	18.29	19.71	17.66	17.46	17.26	17.06	16.86	16.66	16.46	16.23	16.23	16.23	16.23	16.23	16.23	16.23	16.23	16.23	(23) ※資源・集団回収を除く原単位×3.5% (R10年度の比率)
地区資源回収	g/人・日	65.28	63.48	61.19	47.80	51.40	47.64	52.14	53.42	53.99	50.09	50.09	50.09	50.09	50.09	50.09	50.09	50.09	50.09	50.09	50.09	50.09	50.09	50.09	50.09	50.09	50.09	(24) 推計値
段ボール	g/人・日	6.82	6.74	6.87	6.46	6.95	6.79	7.22	8.23	8.95	9.96	8.01	8.01	8.01	8.01	8.01	8.01	8.01	8.01	8.01	8.01	8.01	8.01	8.01	8.01	8.01	8.01	(25) (24) × 過去5年間の割合 15.99%
新聞紙・チラシ	g/人・日	45.85	44.56	42.79	29.95	33.84	32.38	35.99	36.77	35.21	32.69	33.69	33.69	33.69	33.69	33.69	33.69	33.69	33.69	33.69	33.69	33.69	33.69	33.69	33.69	33.69	33.69	(26) (24) × 過去5年間の割合 67.26%
雑誌	g/人・日	12.61	12.18	11.53	11.39	10.61	8.47	8.93	8.42	9.83	7.44	8.39	8.39	8.39	8.39	8.39	8.39	8.39	8.39	8.39	8.39	8.39	8.39	8.39	8.39	8.39	8.39	(27) (24) × 過去5年間の割合 16.75%
資源・地区回収を除く	g/人・日	453.00	462.73	462.49	464.90	469.63	470.83	496.82	506.02	524.63	547.65	515.47	508.11	500.75	493.39	486.03	478.67	471.31	463.85	463.85	463.85	463.85	463.85	463.85	463.85	463.85	463.85	(28) (17) - (24)
事業系ごみ原単位	t/日	8.53	8.55	8.82	8.95	8.89	8.96	9.08	9.12	8.66	7.39	8.45	8.23	8.11	7.96	7.84	7.55	7.36	7.14	7.11	7.08	7.03	7.00	6.94	6.91	6.87	6.83	(29) Σ (30) ~ (31)
可燃ごみ	t/日	8.45	8.49	8.74	8.88	8.82	8.88	8.97	9.03	8.55	7.27	8.33	8.11	7.98	7.84	7.71	7.42	7.22	7.01	6.97	6.93	6.88	6.84	6.78	6.74	6.70	6.65	(30) 推計値 × 抑制率
不燃ごみ	t/日	0.08	0.06	0.08	0.07	0.07	0.08	0.11	0.09	0.11	0.12	0.12	0.12	0.12	0.13	0.13	0.13	0.14	0.13	0.14	0.15	0.15	0.16	0.16	0.17	0.18	0.18	(31) 推計値 × 抑制率
総ごみ排出量原単位	g/人・日	783.70	795.73	807.09	805.60	817.71	822.92	863.55	881.50	890.16	868.89	880.89	871.18	865.02	857.74	851.19	837.81	828.41	817.23	821.80	825.89	829.58	834.34	837.55	842.12	846.25	850.38	(32) (16) ÷ (1) ÷ 365 (366)

※家庭系ごみ：令和10年度において、1人1日当たり排出量を資源・集団回収を除き12%削減し、さらに463.85 g/人・日に削減した場合の排出量、令和11年度以降は令和10年度の原単位を維持する。  
 ※事業系ごみ：令和10年度において、1日当たり排出量を12%削減した場合の排出量。令和11年度以降も12%削減する。





表 2-6 ごみの処理量の実績と予測（排出抑制を実施し12%削減及び家庭系を463.85g/人・日に削減した場合）

本市の既存施設での処理		実績											予測										備考						
項目\年度	単位	H23	H24	H25	H26	H27	H28	H29	H30	R1	R2	R3	R4	R5	R6	R7	R8	R9	R10	R11	R12	R13		R14	R15	R16	R17	R18	
国東市クリーンセンター	焼却処理	t/年	8,105	8,140	8,097	8,090	8,051	7,967	8,164	8,160	8,092	7,732	7,739	7,512	7,341	7,132													(33) Σ (34) ~ (36)
	収集可燃ごみ	t/年	4,058	4,081	4,056	3,999	3,930	3,781	3,837	3,824	3,918	3,824	3,666	3,543	3,433	3,308													(34) (4) と同じ
	直接搬入可燃ごみ	t/年	3,676	3,703	3,748	3,766	3,828	3,903	4,066	4,072	3,932	3,652	3,828	3,729	3,673	3,593													(35) (7) + (14)
	し漆・汚泥	t/年	371	356	293	325	293	283	261	264	242	256	245	240	235	231													(36) 推計値
	焼却残渣	t/年	1,000	1,006	1,038	1,019	918	919	949	965	905	904	895	869	849	825													(37) Σ (38) ~ (39)
	焼却灰	t/年	584	575	589	626	573	581	596	581	562	584	560	544	531	516													(38) (33) × 過去5年間の割合 7.24%
	飛灰	t/年	416	431	449	393	345	338	353	384	343	320	335	325	318	309													(39) (33) × 過去5年間の割合 4.33%
	不燃物破砕・選別処理	t/年	695	695	668	685	621	648	642	661	653	665	629	608	593	568													(40) Σ (41) ~ (42)
	収集不燃ごみ	t/年	511	496	469	475	457	471	448	430	426	426	412	396	382	366													(41) (5) と同じ
	直接搬入不燃ごみ	t/年	184	199	199	210	164	177	194	231	227	239	217	212	211	202													(42) (8) + (15)
	処理後資源化	t/年	539	550	499	550	487	549	530	571	520	575	528	511	498	477													(43) (40) × 過去5年間の割合 83.97%
	ペットボトル	t/年	56	57	59	55	51	60	61	66	69	71	63	61	59	57													(44) (43) × 過去5年間の割合 11.91%
	紙類	t/年	27	27	26	46	35	41	44	45	39	30	36	39	37	35													(45) Σ (46) ~ (48)
	段ボール	t/年	27	27	26	19	14	19	20	24	19	15	19	18	18	17													(46) (43) × 過去5年間の割合 3.53%
	新聞紙・チラシ	t/年	-	-	-	4	0	17	24	21	20	15	19	18	18	17													(47) (43) × 過去5年間の割合 3.53%
	雑誌	t/年	-	-	-	23	21	5	0	0	0	1	1	1	1														(48) (43) × 過去5年間の割合 0.18%
	びん類	t/年	184	203	174	176	190	197	172	184	173	169	172	167	163	155													(49) Σ (50) ~ (52)
	無色	t/年	73	73	70	69	73	82	54	60	61	60	61	59	58	55													(50) (43) × 過去5年間の割合 11.55%
	茶	t/年	91	102	90	83	88	85	72	77	75	65	72	70	68	65													(51) (43) × 過去5年間の割合 13.62%
	その他	t/年	20	28	14	24	29	30	46	47	37	44	39	38	37	35													(52) (43) × 過去5年間の割合 7.43%
	スチール類	t/年	81	78	70	70	60	53	52	51	49	63	52	50	49	47													(53) (43) × 過去5年間の割合 9.76%
	アルミ類	t/年	45	44	40	44	41	41	43	38	34	40	38	36	36	34													(54) (43) × 過去5年間の割合 7.14%
	粗大鉄	t/年	135	125	116	89	42	88	87	103	105	124	96	95	90	87													(55) (43) × 過去5年間の割合 18.47%
	小型家電	t/年	1	5	4	60	58	60	61	74	41	67	58	56	55	53													(56) (43) × 過去5年間の割合 11.04%
	乾電池	t/年	8	9	8	8	8	7	8	8	8	9	8	7	7	7													(57) (43) × 過去5年間の割合 1.46%
	蛍光灯	t/年	2	2	2	2	2	2	2	2	2	2	2	2	2	2													(58) (43) × 過去5年間の割合 0.36%
	不燃残渣	t/年	180	170	166	163	169	153	147	148	122	145	138	133	130	124													(59) (40) × 過去5年間の割合 21.87%
	埋立処分量	t/年	668	662	694	629	597	569	560	619	527	561	551	535	524	507													(60) (61) + (64) + (65) + (66)
	焼却残渣	t/年	460	468	500	440	390	372	385	433	379	358	372	361	353	343													(61) (62) + (63)
	焼却灰	t/年	44	37	51	47	45	34	32	49	36	38	37	36	35	34													(62) (38) - (70)
	飛灰	t/年	416	431	449	393	345	338	353	384	343	320	335	325	318	309													(63) (39) と同じ
	直接埋立	t/年	12	7	9	7	6	22	5	14	10	25	15	14	14	13													(64) (40) × 過去5年間の割合 2.32%
不燃残渣	t/年	180	170	166	163	169	153	147	148	122	145	138	133	130	124													(65) (59) と同じ	
最終汚泥	t/年	16	17	19	19	32	22	23	24	16	33	26	27	27	27													(66) 推計値	
資源化量	t/年	1,845	1,823	1,732	1,662	1,577	1,608	1,643	1,655	1,595	1,618	1,540	1,500	1,467	1,423													(67) Σ (68) ~ (72)	
直接資源化	t/年	38	43	40	116	103	110	115	129	90	108	107	102	101	97													(68) (45) + Σ (56) ~ (58)	
地区資源回収量	t/年	766	735	695	533	562	512	549	552	549	498	489	481	473	464													(69) (9) と同じ	
工場資源化量	t/年	501	507	459	434	384	439	415	442	430	467	421	409	397	380													(70) (44) + (49) + Σ (53) ~ (55)	
焼却灰リサイクル	t/年	540	538	538	579	528	547	564	532	526	545	523	508	496	482													(71) (38) × 過去5年間の割合 93.46%	
飛灰リサイクル	t/年	0	0	0	0	0	0	0	0	0	0	0	0	0	0													(72)	
資源化率	%	20.07%	19.79%	18.89%	18.50%	17.64%	18.18%	18.07%	18.17%	17.62%	18.73%	17.88%	17.94%	17.95%	17.94%													(73) (67) ÷ (16)	
最終処分量	%	7.26%	7.18%	7.57%	7.00%	6.68%	6.43%	6.16%	6.80%	5.82%	6.49%	6.40%	6.40%	6.41%	6.39%													(74) (60) ÷ (16)	

広域ごみ処理施設での処理		実績											予測										備考				
項目\年度	単位	H23	H24	H25	H26	H27	H28	H29	H30	R1	R2	R3	R4	R5	R6	R7	R8	R9	R10	R11	R12	R13		R14	R15	R16	R17
広域ごみ処理施設	焼却処理	t/年										6,948	6,712	6,528	6,309	6,227	6,145	6,078	5,985	5,900	5,824	5,764	5,671	(75) Σ (76) ~ (78)			
	収集可燃ごみ	t/年										3,194	3,084	2,985	2,872	2,820	2,768	2,725	2,668	2,619	2,571	2,530	2,477	(76) (4) と同じ			
	直接搬入可燃ごみ	t/年										3,527	3,404	3,323	3,220	3,193	3,166	3,145	3,111	3,078	3,052	3,035	2,997	(77) (7) + (14)			
	し漆・汚泥	t/年										227	224	220	217	214	211	208	206	203	201	199	197	(78) 推計値			
	焼却残渣	t/年										530	512	497	481	475	468	463	456	450	444	440	432	(79) Σ (80) ~ (81)			
	焼却灰	t/年										360	348	338	327	323	318	315	310	306	302	299	294	(80) Σ (75) × 新施設での率 5.18%			
	飛灰	t/年										170	164	159	154	152	150	148	146	144	142	141	138	(81) Σ (75) × 新施設での率 2.44%			
	不燃物破砕処理	t/年										552	533	520	497	493	488	482	476	468	465	459	454	(82) Σ (83) ~ (84)			
	収集不燃ごみ	t/年										352	338	325	311	305	299	295	289	283	278	274	268	(83) (5) と同じ			
	直接搬入不燃ごみ	t/年										200	195	195	186	186	189	187	187	185	187	185	186	(84) (8) + (15)			
	処理後資源化	t/年																									